



GUIA DE REFERÊNCIA RÁPIDA

Este guia é dividido nas seguintes seções:

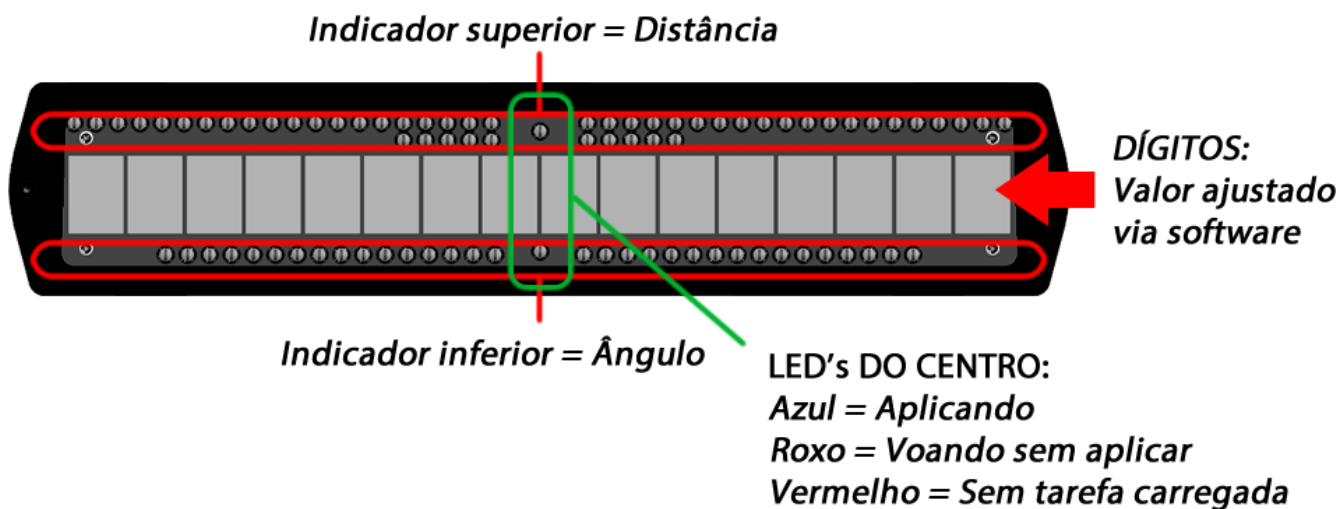
1. Entendendo a tela do mapa;
2. LEDs do Lightbar;
3. Trabalhando com estratégias;
4. Trabalhando com polígonos;
5. Gerando relatório.

1 - Entendendo a tela do mapa:



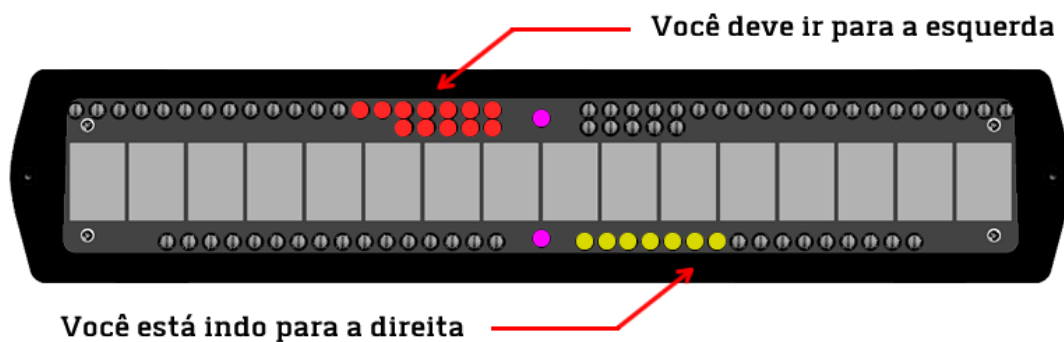
QUICK REFERENCE GUIDE

2 - LEDs do Lightbar:



O indicador superior, irá apontar na direção que você deve seguir. Quanto maior for a distância até a faixa, mais LED's irão acender. O indicador inferior (ângulo), irá apontar na direção que a atitude atual da aeronave irá levar você.

Para corrigir o desvio, e reduzir a distância para zero, você deve fazer o indicador inferior (ângulo) apontar na direção do marcador superior. Veja a ilustração abaixo por exemplo:



QUICK REFERENCE GUIDE

3 - Trabalhando com estratégias:

Cada tarefa pode conter até 26 estratégias diferentes, cada um contendo seus pontos A e B (e C quando necessário). Cada estratégia recebe uma letra quando criada. Cada letra será atribuída em ordem alfabética, até o limite de 26 dentro de uma mesma tarefa (A-Z).

Para criar uma estratégia pressione o botão:



A letra de cada estratégia aparece junto ao lado do número da faixa selecionada no momento:



Selecionando uma faixa através do número: Pressione o botão contendo o número da faixa, e um teclado irá aparecer, para que você possa digitar o número da faixa que deseja selecionar, sem ter que avançar uma por uma.

4 Trabalhando com polígonos:

a. Abrir um polígono do arquivo:

Abra o menu da tarefa clicando no botão no canto inferior esquerdo:



- 1 Pressione Importar;
- 2 Selecione o tipo de arquivo para importar, nesse caso um "Polígono";
- 3 Pressione o botão adicionar para adicionar um novo polígono;
- 4 Selecione de onde abrir o arquivo (Pen-drive / Meus Downloads)
- 5 Selecione o arquivo contendo o polígono;
- 6 Marque o tipo de polígono (Inclusão/Exclusão) e pressione OK.



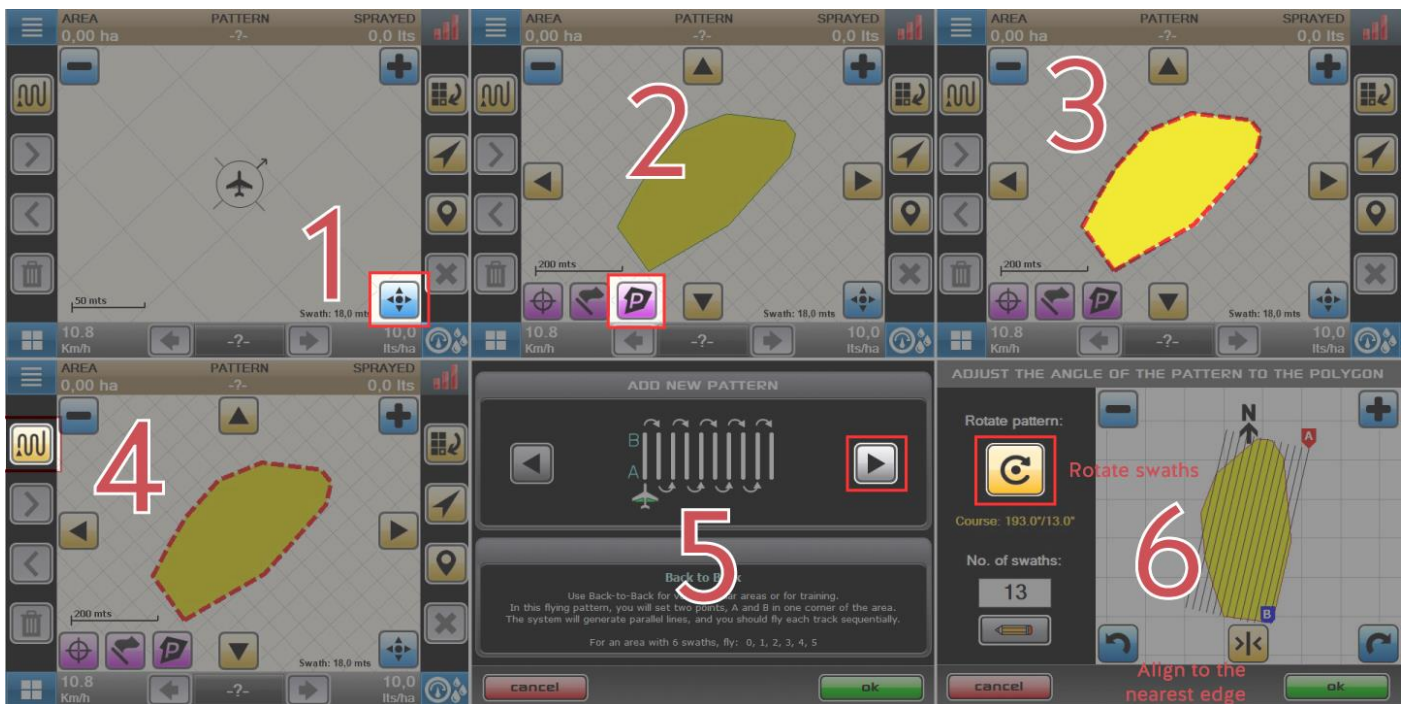
QUICK REFERENCE GUIDE

4 - Trabalhando com polígonos:

b. Criando uma estratégia para um polígono:

Com a tarefa aberta, e com o polígono já carregado:

1. Pare o movimento do mapa, e procure o polígono
2. Utilize o botão roxo para alternar entre cada polígono no mapa
3. Selecione o polígono desejado pressionando ele no mapa
4. Pressione o botão para criar uma nova estratégia
5. Selecione o tipo da estratégia, e a largura de faixa
6. Utilize essa tela para girar as faixas em torno do polígono



Na tela de número 6 acima, você irá utilizar o botão amarelo, com uma seta circular, para girar o alinhamento das faixas.

Você pode aumentar ou diminuir o número de faixas. O sistema irá sempre calcular o valor exato e irá mostrar a melhor combinação primeiro. Mas você pode optar por alterar o total de faixas. Pressione o botão com um ícone de um lápis para entrar qualquer outro valor para o total de faixas.

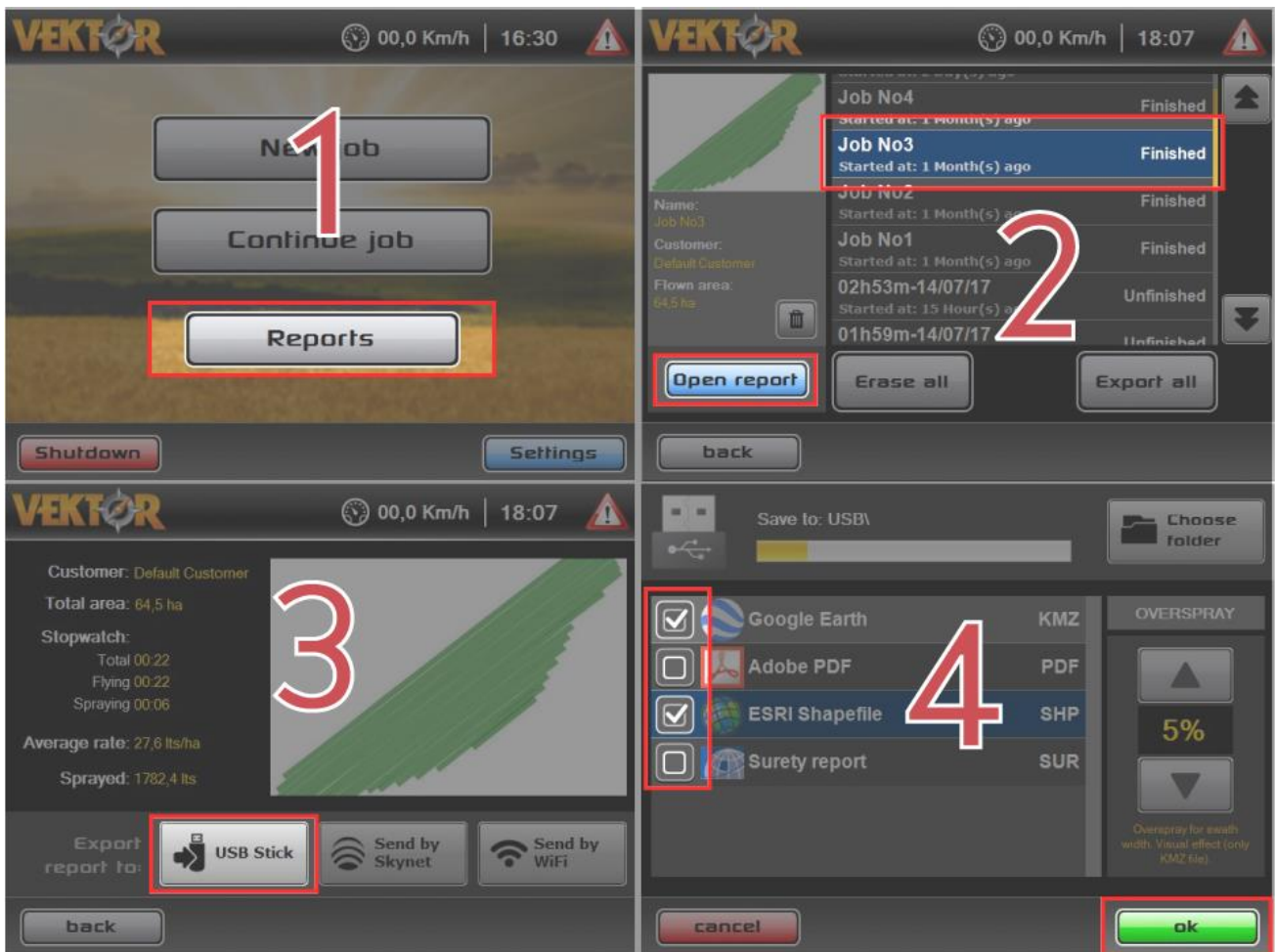
Pressione OK para concluir a nova estratégia, retornar ao mapa e iniciar a aplicação.

QUICK REFERENCE GUIDE

5 - Gerando relatório:

A qualquer momento você pode gerar um relatório. Basta a tarefa estar salva (não precisa estar finalizada):

1. Na tela inicial pressione “Relatório”
2. Na lista, selecione a tarefa desejada pelo nome e pressione “Visualizar”
3. Selecione para onde o relatório deve ser enviado (Pen-drive/WiFi/Skynet...)
4. Marque o formato de arquivo desejado e se necessário aplique uma sobreposição nas faixas (Overspray)



Formatos de relatórios:

- **Google Earth (KMZ)**
 - Escolha esse formato para quando for analisar em 3D usando um computador
- **Adobe PDF**
 - Utilize esse formato para um relatório detalhado de faixa por faixa
- **ESRI Shapefile (Zipped file containing shapefiles)**
 - Utilize esse formato quando você for abrir o arquivo em um software GIS 2D.
- **Surety report**
 - Utilize esse formato se você assina o serviço Surety (Estados Unidos somente)